

Steelcase

Ouvrir le champ des possibles

La transition vers un futur zéro émission
nette est un effort collectif

Programme de transition vers le zéro émission nette

Dans la logique de notre engagement en faveur du zéro émission nette, nous avons élaboré ce programme de façon à vous garantir une lecture optimale sur écran. *Ce document n'a donc pas besoin d'être imprimé.*

Introduction		Objectif		Progrès		Nos possibilités		Annexe	
Le message de notre CEO	3	Une nouvelle ère	7	Vers un avenir résilient	18	Comment passer à l'action	26	Gouvernance	31
Notre cheminement vers le zéro émission nette : résumé	4	Un leadership fondé sur la science	9	Réduire les émissions de carbone dès maintenant	19	Le pouvoir de l'action collective	27	Risques	32
									Reporting
À propos de notre programme de transition vers le zéro émission nette	5	Concentrer l'effet de notre impact : zoom sur nos produits, opérations, et activités de transport	13	Réduire les émissions de carbone de demain	21	Un avenir zéro émission nette	28		
				Transformer notre activité	22				
				Aider chaque communauté à s'épanouir	23				
				Respecter la nature	24				

Le message de notre CEO

Nous vivons une période de transformation aussi bien pour notre entreprise que pour notre planète. Face à la réalité du changement climatique, l'intérêt des individus et de l'environnement doit être au cœur des décisions que nous prenons pour forger un avenir plus résilient.

Afin de relever les défis de la crise climatique, nous nous donnons les moyens d'agir en faisant des choix audacieux et en prenant des mesures décisives. Nous aspirons à transformer notre façon de travailler pour aujourd'hui et pour demain.

Nous nous sommes déjà fixé des objectifs parmi les plus ambitieux en matière de réduction des émissions de carbone à l'échelle mondiale, et ce plus qu'aucun autre acteur de notre secteur. Nous sommes d'ailleurs en bonne voie pour réduire de 50 % les émissions de carbone dues à nos opérations d'ici 2030.

Ce programme de transition témoigne de notre engagement à façonner un futur zéro émission nette sur l'ensemble de notre chaîne de valeur. Cette approche porte tant sur nos produits que sur leur fabrication et leur livraison. Nous sommes bien engagés pour réduire nos émissions de 90 % d'ici 2050.

Notre engagement de longue date en faveur de la planète a posé les bases pour amplifier notre impact à travers une action collective. Les progrès que nous avons réalisés ouvrent le champ des possibles pour l'avenir.

En tant que leader de notre secteur, nous nous devons d'élaborer et partager de manière transparente notre programme, ambitieux certes, mais réalisable, en vue d'atteindre notre objectif zéro émission nette.

Chaque jour, en créant des espaces où l'on travaille mieux, nous avons un impact sur le quotidien de nombreuses personnes et organisations dans le monde entier en les aidant à donner le meilleur d'elles-mêmes. Rejoignez notre action en faveur d'un avenir meilleur pour les individus et la planète. Toujours mieux – tel est notre credo.

Sara Armbruster



Sara Armbruster
Présidente et CEO

Notre cheminement vers le zéro émission nette : résumé

Objectif – Une nouvelle ère

Nous sommes entrés dans une nouvelle ère de transformation, une époque où les besoins des individus et de la planète occupent une place prépondérante dans les choix des organisations. Pour que le zéro émission nette devienne une réalité à travers le monde, nous devons tous unir nos efforts.

Progrès – Vers un avenir résilient

Steelcase s'engage pour un futur zéro émission nette. En effet, nous mettons tout en œuvre pour éliminer plus de 90 % de nos émissions de carbone d'ici 2050. Nous sommes déjà sur la bonne voie pour réduire de 50 % les émissions liées à nos opérations d'ici 2030.

Aujourd'hui, nous développons le travail effectué au niveau de notre chaîne d'approvisionnement et en collaboration avec d'autres parties prenantes en engageant l'ensemble de notre chaîne de valeur vers l'objectif zéro émission nette. En conjuguant nos efforts à ceux de nos clients, fournisseurs, employés et d'autres parties prenantes, nous pouvons faire la différence à l'échelle internationale bien plus que si nous agissions chacun séparément.

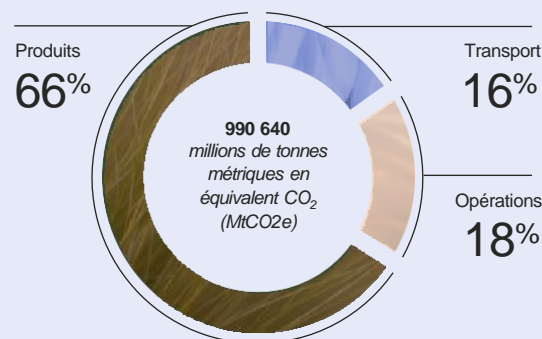
Notre rôle de chef de file dans la lutte contre la crise climatique est un élément fondamental de notre identité. Grâce à ce travail, nous transformons notre activité pour trouver des solutions innovantes, découvrir de nouvelles façons de résoudre les problématiques de nos clients et identifier des opportunités pour un avenir plus résilient pour nous tous.

Pour atteindre cet objectif, nous nous efforçons de réduire nos émissions de carbone dans trois domaines essentiels de notre activité :

- Nos produits : ce que nous fabriquons
- Nos opérations : comment nous le fabriquons
- Notre activité de transport : comment nous gérons nos livraisons

Nos produits représentent la plus grande part de notre empreinte carbone à l'échelle internationale. Nous nous attachons à créer des solutions à faible émission de carbone dans nos choix de matériaux ainsi que nos processus de conception et de fabrication. En ce qui concerne nos opérations, nous faisons tout pour améliorer notre efficacité énergétique, exploiter des énergies renouvelables et repenser les processus afin de réduire nos déchets. Nous entendons également repenser notre système de transport, aussi bien en ce qui concerne la distribution et la livraison que nos déplacements professionnels.

Nos sources d'émissions de carbone (exercice 2020)



Produits

Biens et services achetés
Traitement des produits vendus en fin de vie
Utilisation des produits vendus

Opérations

Scopes 1 et 2
Activités liées aux combustibles et à l'énergie
Actifs loués en amont
Déchets engendrés par les opérations
Investissements
Actifs loués en aval

Transport

Transport et distribution en amont
Trajets quotidiens des employés
Voyages d'affaires
Transport et distribution en aval

Nos possibilités / Comment passer à l'action

Nous accélérons les effets de notre impact en collaborant avec d'autres organisations à travers le monde qui s'engagent elles aussi en faveur d'un futur zéro émission nette. Nos actions sont fondées sur la science, tout comme celles d'autres entreprises et gouvernements dans le monde. Ainsi, nous avons rejoint l'initiative Science-Based Targets (SBTi) afin de réduire nos émissions de carbone au niveau requis en vue d'atteindre l'ambition de l'accord historique de Paris.

Lors de la Conférence des Nations unies sur le changement climatique en 2015, l'Accord de Paris a établi un objectif décisif : limiter le réchauffement climatique à 1,5 °C. Dépasser ce seuil entraînerait de graves conséquences pour les populations et la biodiversité, notamment l'intensification des sécheresses et vagues de chaleur ainsi que l'extinction totale d'espèces animales sur l'ensemble du globe.

Notre travail, effectué en collaboration avec nos fournisseurs, nos clients et nos pairs, consiste à empêcher l'augmentation de la température mondiale et à réduire les effets du changement climatique. Grâce aux choix que nous faisons et aux mesures que nous prenons, nous pouvons aller encore plus loin et construire un avenir plus résilient.

Dans ce contexte, il est temps d'agir.

La transition vers un futur zéro émission nette est un effort collectif.

À propos de Steelcase

Steelcase est un leader international visionnaire dans la conception d'espaces de travail. Depuis plus de 100 ans, nous agissons en partenariat avec les plus grandes organisations du monde en vue de créer du mobilier et des solutions qui se fondent dans tous les espaces de travail en entreprise, chez les particuliers ou encore dans le secteur de l'éducation, celui de la santé ou encore chez les particuliers. Grâce à nos recherches, nous proposons nos idées et innovations à nos clients du monde entier. Et parce que nous sommes déterminés à faire ce qu'il y a de mieux pour les espaces qui nous rassemblent, nous nous engageons pour les individus et la planète et nous nous efforçons de contribuer à un monde meilleur à travers notre activité.



Site de Steelcase, Grand Rapids, Michigan

À propos du programme de transition vers une économie zéro émission nette

Ce programme de transition présente notre stratégie et nos actions pour nous conformer à un réchauffement climatique limité à 1,5 °C tout en favorisant le bien-être des communautés ainsi que la préservation et la restauration des espaces naturels.

Il traduit nos objectifs à long terme en actions à court terme. Il fait partie intégrante de notre stratégie d'entreprise et nous nous engageons à rendre compte des avancées réalisées dans nos rapports adressés au CDP (anciennement Carbon Disclosure Project) ainsi que dans notre rapport d'impact annuel. Nous accueillons et encourageons les réactions de toutes les parties prenantes, y compris nos actionnaires, nos employés, nos clients, nos fournisseurs, nos pairs et les communautés au sein desquelles nous vivons et travaillons.

Si vous avez des commentaires ou des questions, n'hésitez pas à nous contacter : impact@steelcase.com.

Objectif ——— *Une nouvelle ère*

Une nouvelle ère

Agir pour un avenir meilleur

Nous vivons une période charnière pour la planète et les choix que nous faisons aujourd'hui sont déterminants pour notre avenir commun. Nous sommes entrés dans une nouvelle ère. L'heure est à l'engagement et à la refonte de nos façons de travailler pour créer un monde plus durable, plus équitable et plus résilient.

Notre démarche en faveur du zéro émission nette s'inscrit dans le cadre de notre engagement de longue date à agir pour un avenir meilleur, pour le bien des individus et de la planète. Cela est et a toujours été inscrit dans notre ADN. En 1970, l'ancien président de Steelcase, Peter Wege, dont le père avait cofondé l'entreprise, avait exprimé notre philosophie en ces termes :

« Faites autant de bien que possible, pour autant de personnes que possible et pour le plus longtemps possible. »

Aujourd'hui, le monde unit ses forces pour prendre ces engagements collectivement. Les populations ressentent les effets du changement climatique : elles sont confrontées à la hausse des températures et aux phénomènes météorologiques extrêmes qui menacent des communautés dans le monde entier. Les individus attendent des entreprises qu'elles s'associent aux gouvernements et à d'autres organisations pour réduire les effets du changement climatique.

Nous ne sommes pas seuls sur la voie du zéro émission nette. Nos clients s'efforcent également d'agir pour le bien-être des individus et de la planète et faire des choix durables s'avère plus important que jamais. Bon nombre de nos clients se sont fixé des objectifs exigeants en matière de réduction des émissions de carbone et leurs décisions d'achat s'alignent sur ces objectifs. Lorsque nous réduisons nos émissions de carbone, nous aidons nos clients à atteindre leurs propres objectifs à cet égard, ce qui booste les effets de notre impact.

Booster les effets de notre impact ou comment aider nos clients à atteindre leurs objectifs

Cela signifie :

Pour nos clients, cela signifie :

Choisir des matériaux à faible empreinte carbone

Renforcer l'efficacité énergétique de nos opérations



Moins de carbone incorporé

Améliorer l'efficacité de nos opérations de transport et de distribution

Rendre les produits plus efficaces sur le plan énergétique (p. ex. éclairage, bureaux réglables en hauteur, etc.)



Moins d'énergie consommée par leurs produits

Réduire les emballages et privilégier des emballages durables

Proposer des extensions de garantie

Proposer des solutions circulaires pour les produits en fin de vie



Moins de déchets déversés dans les décharges
Des services et solutions de réparation, de réutilisation et de recyclage

Concevoir des solutions de collaboration hybride



Moins de voyages d'affaires

Montrer la voie

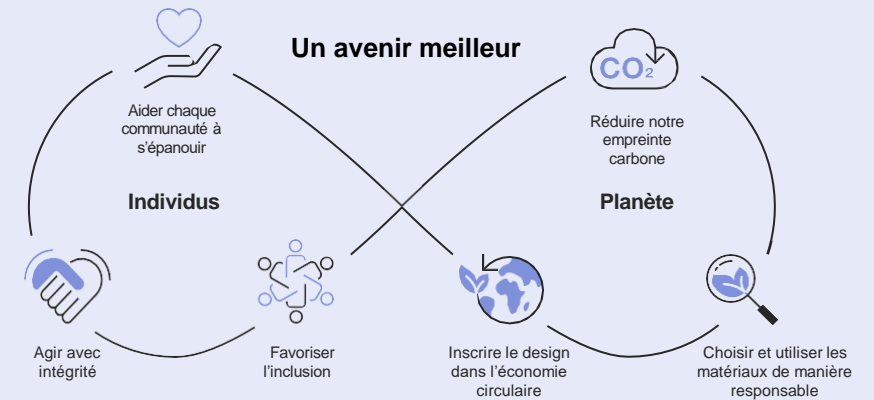
Nous avons ouvert la voie dans notre secteur et réalisé de réels progrès. Nous avons été :

- La première entreprise à devenir neutre en carbone en 2020
- La première et la seule entreprise proposant des produits certifiés CarbonNeutral®
- La première entreprise s'étant fixé des objectifs fondés sur la science afin de réduire nos émissions de 50 % d'ici 2030
- La première entreprise à fixer l'objectif le plus ambitieux du secteur concernant nos fournisseurs en établissant un partenariat avec ces derniers pour qu'ils établissent leurs propres objectifs fondés sur la science

Aujourd'hui, Steelcase est la première entreprise du secteur à publier un programme de transition vers le zéro émission nette en vue de booster son impact.

Nos engagements

Pour faire de notre mieux dans les espaces que nous partageons, il faut d'abord imaginer un avenir meilleur pour les individus et pour la planète. Nous concevons des espaces qui favorisent un sentiment d'appartenance et où chaque personne se sent intégrée, entendue et valorisée de manière à s'épanouir dans la vie et notamment au travail. En reconnaissant notre rôle dans le changement climatique, nous œuvrons afin de réduire notre impact sur l'environnement et contribuer ainsi à la construction d'un monde plus durable et plus résilient.



Notre progression : toute une histoire

1969	1980	2002	2016	2020	2024
Le premier ingénieur environnement rejoint les rangs de Steelcase	Lancement du système de récupération et de recyclage des déchets	Lancement du processus d'évaluation de notre empreinte carbone et de reporting à ce sujet	Points of Light reconnaît Steelcase pour la première fois comme l'une des entreprises les plus citoyennes	L'initiative SBTi valide nos objectifs fondés sur la science visant à réduire de 50 % nos émissions de carbone à l'échelle mondiale dans le cadre de nos opérations	Les fournisseurs qui génèrent la majorité de nos émissions de carbone liées à notre approvisionnement (55 %) s'engagent à réduire leurs émissions

La science au service de notre démarche

La science climatique constitue le pilier de notre engagement en faveur du zéro émission nette. À ce sujet, la science est claire : pour éviter les pires conséquences du changement climatique, nous devons limiter l'augmentation des températures mondiales à 1,5 °C par rapport aux niveaux préindustriels. Pour cela, il faut réduire de moitié les émissions de carbone au niveau mondial d'ici 2030 et atteindre le zéro émission nette d'ici 2050.

Concrètement, le zéro émission nette consiste à réduire les émissions en se rapprochant autant que possible de zéro, les émissions résiduelles étant absorbées par les océans et les forêts, par exemple.

Pour axer nos engagements sur la science, nous avons choisi de nous fixer des objectifs fondés sur ces données et validés par l'initiative Science Based Targets (SBTi). Cela signifie que nous nous engageons à réduire nos émissions conformément à la limite de 1,5 °C établie par l'objectif le plus ambitieux de l'Accord de Paris.

On ne saurait trop souligner l'ampleur que cet engagement représente pour Steelcase. Bien que nos objectifs à court terme nous obligent principalement à réduire les émissions dans le cadre des opérations que nous réalisons et gérons, notre engagement en faveur du zéro émission nette couvre l'ensemble de notre chaîne de valeur. Cela nécessite non seulement une collaboration approfondie au sein même de notre entreprise, mais aussi avec nos fournisseurs et d'autres acteurs tout au long de notre chaîne de valeur. En bref, pour atteindre le zéro émission nette, nous devons transformer notre façon de mener notre activité.

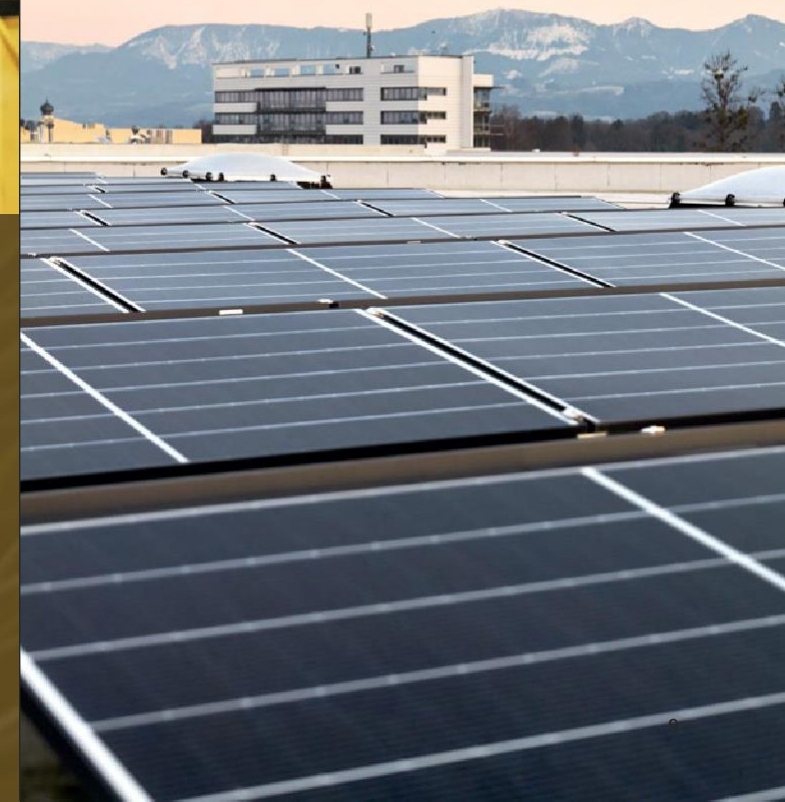


Nous sommes sur la bonne voie pour accomplir notre part et réduire les émissions liées à nos opérations de 50 % d'ici 2030. Aujourd'hui, nous revoyons même notre objectif à la hausse en vue d'atteindre le zéro émission nette en réduisant nos émissions de plus de 90 % d'ici 2050.*

*par rapport à l'année de référence 2020.

Concernant le standard du zéro émission nette, l'initiative Science-Based Targets pose trois exigences :

- 1 Objectifs à court terme**
 - 2 Objectifs à long terme**
 - 3 Neutralisation des émissions résiduelles de carbone**
- + Recommandation supplémentaire de la SBTi :
Réduire les émissions de carbone au-delà de notre propre chaîne de valeur



1 Objectifs à court terme

En 2020, nous avons été les premiers dans notre secteur à annoncer des objectifs à court terme fondés sur la science concernant nos produits, nos opérations et notre transport.

Réduire de 50 % les émissions absolues de carbone des scopes 1 et 2 d'ici 2030 par rapport à l'année de référence 2020.

Cet objectif se concentre sur la réduction des émissions totales de carbone provenant des sites que nous possédons et gérons dans le monde entier, générées par la combustion de carburant (scope 1) et la consommation d'électricité sur site (scope 2).

Réduire de 28 % les émissions absolues de carbone du scope 3 provenant des déchets générés dans le cadre des opérations, des voyages d'affaires et des activités liées aux carburants et à l'énergie d'ici 2030 par rapport à l'année de référence 2020.

Cet objectif englobe trois catégories d'émissions de carbone du scope 3 pour lesquelles nous procédons à des réductions à court terme :

- Déchets générés par nos opérations
- Voyages d'affaires
- Activités en amont pour produire et fournir le carburant et l'énergie que nous consommons

Établir un partenariat avec nos fournisseurs qui génèrent la majorité de nos émissions de carbone (80 %) afin qu'ils fixent leurs propres objectifs basés sur la science d'ici 2025.

Les émissions de carbone provenant des biens achetés, du transport et de la distribution représentent près de 70 % de notre empreinte totale. Collaborer avec nos partenaires pour qu'ils fixent leurs propres objectifs de réduction est bénéfique pour l'ensemble de notre chaîne de valeur.

2 Objectifs à long terme

Notre objectif à long terme est de réduire nos émissions de carbone de plus de 90 % d'ici 2050. Cet objectif est à la base de la planification à long terme nécessaire pour atteindre le zéro émission nette.

Réduire les émissions absolues de carbone des scopes 1, 2 et 3 de 90 % d'ici 2050 par rapport à l'année de référence 2020.

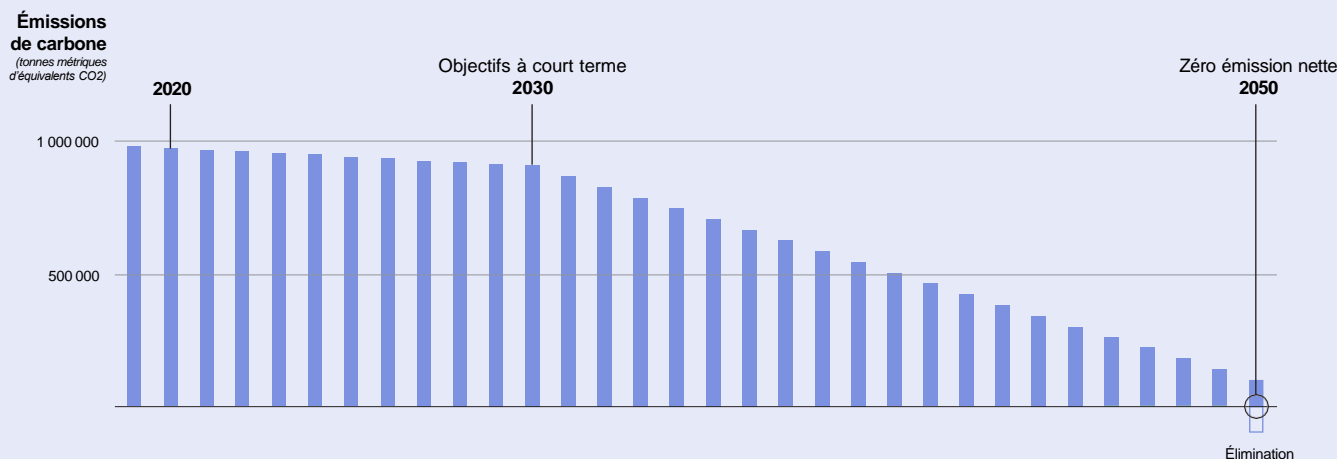
En vue d'atteindre le zéro émission nette, nous devons procéder à des réductions réelles et durables des émissions générées par nos produits, nos opérations et notre transport.

3 Neutralisation des émissions résiduelles de carbone

Si nous devons réduire nos émissions de carbone absolues de 90 %, des émissions peuvent toutefois subsister. C'est ce qu'on appelle des émissions résiduelles.

Nous entendons contrebalancer les émissions résiduelles au terme de la période cible grâce à des solutions qui éliminent le carbone de l'atmosphère et le stockent de manière permanente, notamment le captage et le stockage, l'amélioration de la gestion des forêts et d'autres technologies émergentes. Cela permettra de combler l'écart qui subsistera après avoir réduit nos émissions de plus de 90 % pour atteindre le zéro émission nette et évitera que nos émissions n'aient un impact sur le climat.

En route vers le zéro émission nette



Ce graphique reflète la réalisation de nos objectifs absolus fondés sur la science et fixés à court et à long terme. Nous travaillons également d'arrache-pied pour que nos fournisseurs atteignent leurs objectifs fondés sur la science, ce qui constitue une base essentielle pour parvenir au zéro émission nette.

+ Réduire les émissions de carbone au-delà de notre chaîne de valeur

Outre la réduction de nos propres émissions, nous contribuons chaque année à des activités en dehors de notre chaîne de valeur qui évitent ou réduisent les émissions de carbone, les éliminent de l'atmosphère et les stockent de manière permanente.

Ces investissements permettent de mettre en œuvre des mesures de réduction essentielles dès aujourd'hui et d'étendre la portée des solutions d'élimination émergentes, afin qu'elles soient largement accessibles à l'avenir. Nous soutenons ces projets dans le cadre de notre engagement de neutralité carbone (depuis 2020) ainsi que par le biais de notre portefeuille de produits certifiés CarbonNeutral® (depuis 2022). Nous nous engageons à procéder à des réductions absolues. Ni nos crédits carbone, ni nos investissements dans les énergies renouvelables ne sont considérés comme des réductions d'émissions de carbone par rapport à nos objectifs fondés sur la science.

Ces projets apportent aujourd'hui des mesures de réduction indispensables :

Acheter chaque année des crédits carbone afin de maintenir la neutralité carbone pour nos émissions directes de carbone. (Scope 1)

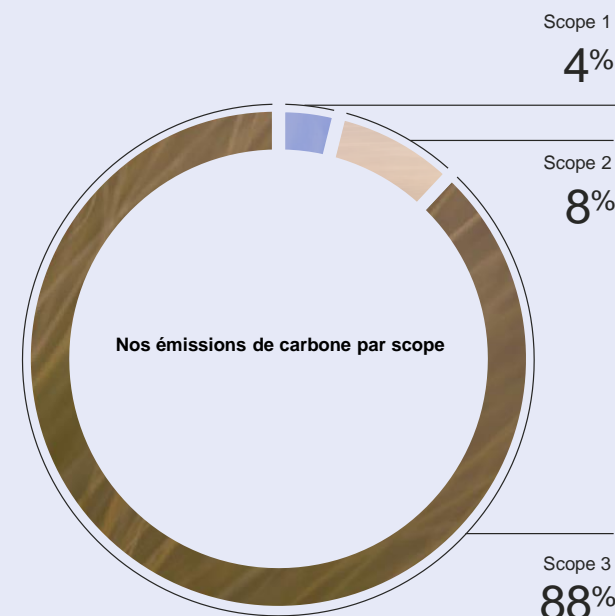
Nous soutenons une série de projets vérifiés au niveau mondial, qui permettent de réduire et d'éliminer les émissions de carbone au-delà de notre chaîne de valeur, tout en étant bénéfiques pour la nature et les communautés locales.

Investir chaque année dans des énergies renouvelables équivalant à 100 % de notre consommation mondiale d'électricité dans le cadre de nos opérations directes. (Scope 2)

Nous investissons dans l'électricité renouvelable dans tous les pays où nous sommes présents, ce qui contribue à la décarbonation de notre réseau.

Proposer des produits CarbonNeutral®

Nos sièges de bureau et bureaux réglables en hauteur les plus populaires sont certifiés CarbonNeutral®. Nos clients peuvent ainsi soutenir des projets vérifiés qui limitent le changement climatique, ont des retombées sociales positives et s'avèrent bénéfiques pour la nature.



Scope 1

Émissions directes

telles que celles générées par la combustion de combustibles fossiles sur nos sites ou pour nos propres véhicules.

Scope 2

Émissions indirectes

telles que celles qui résultent de notre consommation d'électricité. Nous consommons de l'électricité sur nos sites Steelcase, mais cette énergie est produite ailleurs.

Scope 3

Émissions indirectes

telles que celles provenant de l'approvisionnement, de la fabrication et du transport des matériaux que nous achetons, des voyages d'affaires, des déplacements quotidiens des employés pour se rendre sur leur lieu de travail et des déchets liés à la fabrication.

990 640

millions de tonnes métriques en équivalent CO₂ (MTCO₂e)

L'évolution du zéro émission nette

Depuis que nous avons fixé nos premiers objectifs fondés sur la science en 2020, l'objectif zéro émission nette a évolué. Il est passé d'un concept ambitieux interprété de manière disparate par les entreprises à une norme solide, fondée sur la science, développée et gérée par la SBTi.

Définition du zéro émission nette en entreprise selon la SBTi :

- Réduction des émissions de carbone des scopes 1, 2 et 3 à zéro ou à un niveau résiduel compatible avec le zéro émission nette à l'échelle mondiale ou au niveau du secteur d'activité, conformément à la limitation de la hausse des températures mondiales à 1,5 °C.
- Neutralisation permanente de toutes les émissions de carbone non réduites pour l'année cible du zéro émission nette et neutralisation permanente de toutes les émissions de carbone libérées dans l'atmosphère par la suite.

« Pour contribuer aux objectifs de zéro émission nette, les entreprises sont fortement encouragées à aller plus loin que leurs objectifs de réduction fondés sur la science et à atténuer les émissions au-delà de leurs chaînes de valeur. »

Le zéro émission nette en entreprise selon la SBTi

Soutenir des projets durables

Nous continuons à soutenir des projets de compensation carbone et d'énergie renouvelable au-delà de notre chaîne de valeur qui compensent nos émissions de carbone des scopes 1 et 2. Par ailleurs, nous disposons d'un portefeuille de produits certifiés CarbonNeutral®.

Exemples d'initiatives récentes de compensation des émissions de carbone :

Restauration des prairies des Trois Gorges, Chine

Les prairies prospères stabilisent les sols et ralentissent la fonte des neiges des montagnes voisines. Ce projet élimine le carbone de l'atmosphère en restaurant les prairies dégradées de la région des plateaux du Yangzi, du fleuve jaune et du Mékong.

Delhi electric rail systems, Inde

L'électrification – et la décarbonation – du système de transport revêt une importance cruciale pour l'Inde, qui présente le bilan annuel mondial le plus lourd en termes de décès liés à la pollution atmosphérique. Ce projet a permis d'installer plus de 100 kilomètres de systèmes ferroviaires électriques de pointe et notamment de nouvelles rames dans le métro de Delhi.

Réduction des émissions issues de procédés industriels, États-Unis

Ce projet aide les petites et moyennes entreprises industrielles à aller au-delà des mandats de réduction des émissions de carbone dans leurs processus ainsi que la livraison de leurs produits.

Concentrer notre impact

Il existe de nombreuses voies vers un futur zéro émission nette. Nous savons que nous pouvons faire la différence en nous concentrant sur les produits que nous fabriquons, la manière dont nous les fabriquons et la façon dont nous gérons leur livraison à nos clients. Notre approche est ciblée pour faire des choix qui auront le plus grand impact, aujourd'hui et demain.

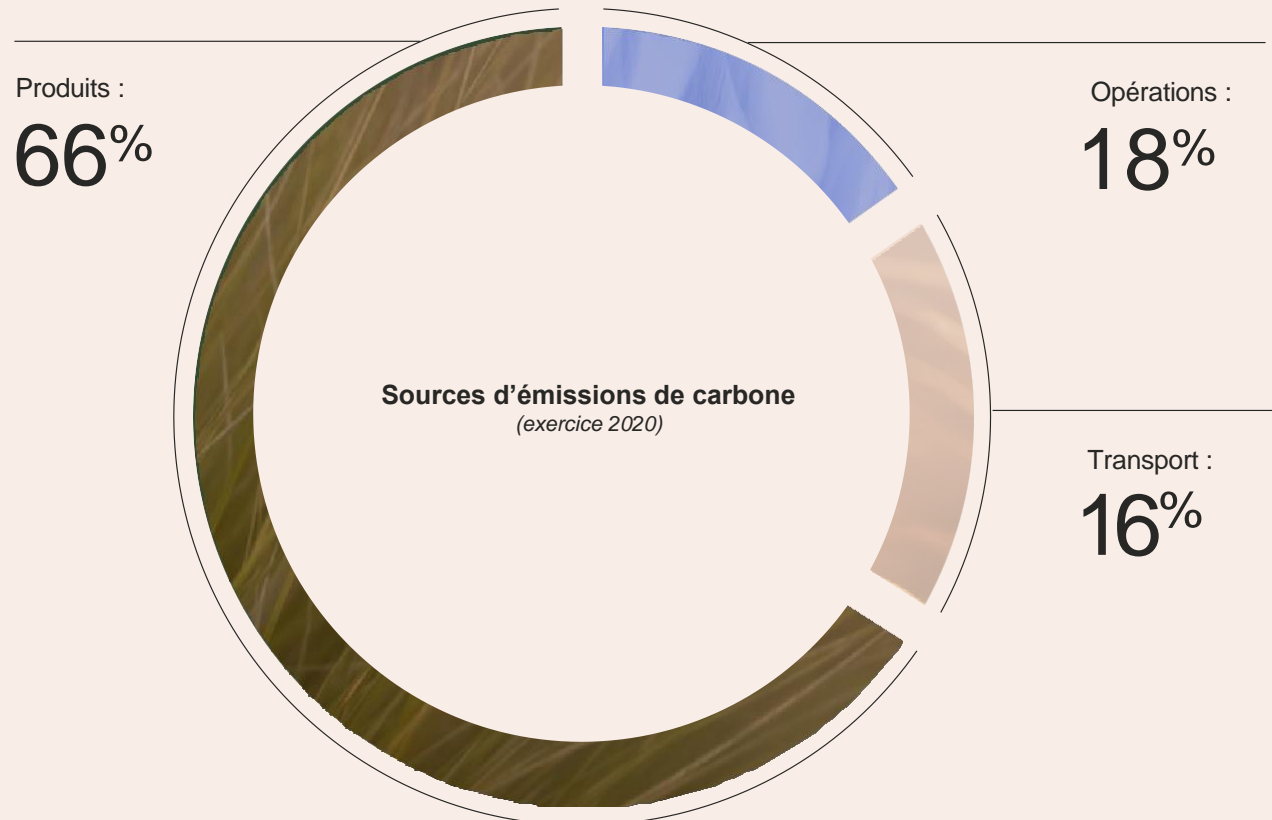
Notre engagement global en faveur du zéro émission nette englobe les sources directes et indirectes d'émissions tout au long de notre chaîne de valeur. Nous nous efforçons de réduire les émissions de carbone dans trois domaines essentiels de notre activité :

Produits – 66 % de nos émissions de carbone

Opérations – 18 % de nos émissions de carbone

Transport – 16 % de nos émissions de carbone

Nos produits, nos opérations et nos activités de transport font partie d'un système holistique et interdépendant. De fait, les choix effectués dans chaque domaine peuvent avoir un impact les uns sur les autres. Ainsi, le choix d'un matériau à faible teneur en carbone peut nécessiter la modification d'un processus qui augmente les émissions de carbone. L'adoption d'une stratégie d'emballage spécifique utilisant des matériaux réutilisables, recyclables ou en moindre quantité peut modifier la quantité de produits pouvant être transportés dans un camion et avoir alors une incidence sur le nombre de camions nécessaires à la livraison d'une commande. Nous entendons examiner ces interdépendances afin de trouver l'approche optimale pour atteindre nos objectifs.



990 640

millions de tonnes métriques en équivalent CO₂ (MTCO₂e)

La progression vers nos objectifs est évaluée par rapport aux chiffres enregistrés sur l'exercice 2020.

Produits : ce que nous fabriquons

Nous concevons et fabriquons du mobilier et des solutions qui se fondent dans tous les espaces de travail, en entreprise, chez les particuliers ou encore dans le secteur de l'éducation. Les émissions liées à la fabrication de ces produits représentent la plus grande part de notre empreinte carbone à l'échelle mondiale, qui provient principalement de notre chaîne d'approvisionnement en matériaux en amont et du traitement des produits vendus en fin de vie (scope 3).

Nous réduisons nos émissions de carbone en choisissant et en utilisant des matériaux de manière responsable, mais aussi en concevant des produits circulaires.



Opérations : comment nous le fabriquons

Nos opérations de production donnent vie à la conception de nos produits. Nous possédons ou louons des sites de fabrication, d'assemblage et de distribution dans le monde entier et ceux-ci sont pris en compte dans nos émissions de carbone des scopes 1 et 2. Les autres bâtiments que nous louons comme entrepôts, showrooms et bureaux locaux contribuent quant à eux à nos émissions de carbone du scope 3. L'électricité, le gaz naturel et d'autres combustibles assurent le fonctionnement de ces sites. Nos opérations de production génèrent également des déchets, tels que des chutes de matériaux, de la sciure et des ordures. Les méthodes que nous utilisons pour les éliminer ou les recycler génèrent également des émissions de carbone (scopes 1, 2 et 3).

Nous investissons dans l'efficacité énergétique, l'énergie solaire sur site et les stratégies de réduction des déchets dans nos opérations afin de contribuer à l'atteinte de nos objectifs de réduction des émissions de carbone à court terme pour 2030 et de notre objectif ambitieux du zéro émission nette d'ici 2050.

« La réduction des émissions de carbone est un travail d'équipe global qui nous pousse à faire preuve de sens critique concernant chaque aspect de nos opérations et de nos systèmes de transport. »

Bob Krestakos
Vice-président, Chief Operations Officer



Transport : comment nous gérons nos livraisons

Le transport est un aspect essentiel de l'expérience de nos clients et de nos employés. Si les équipes logistiques s'efforcent d'optimiser notre système de transport (photo en bas à droite), l'acheminement des matériaux et des composants des produits vers nos usines de fabrication, puis la distribution des produits finis à nos concessionnaires et à nos clients jouent aussi un rôle important dans nos émissions de carbone. Par ailleurs, les voyages d'affaires et les trajets quotidiens de nos employés dans le monde entier contribuent tout autant à nos émissions de carbone liées au transport (scopes 1 et 3).



Nous œuvrons actuellement à la transformation de nos pratiques en matière de distribution, de livraison, de voyages et de déplacements afin de réduire notre empreinte carbone.



Progrès ————— *Vers un avenir résilient*

Vers un avenir résilient

Les critères d'évaluation de la durabilité sont de plus en plus nombreux. Les parties prenantes ne se contentent plus d'une activité qui n'est pas néfaste, mais elles s'interrogent aussi désormais sur la manière de faire ce qui est bien pour les individus et la planète. La réflexion écologique se transforme en un processus de refonte des systèmes. Si l'horizon 2050 peut sembler lointain, nous agissons dès à présent, de manière réelle et tangible, pour construire un avenir résilient.

Notre démarche vers le zéro émission nette se concentre sur cinq domaines clés liés à nos produits, nos opérations et nos activités de transport :

- 1 Réduire les émissions de carbone dès maintenant
- 2 Réduire les émissions de carbone de demain
- 3 Transformer notre activité
- 4 Aider chaque communauté à s'épanouir
- 5 Respecter la nature



1 Réduire les émissions de carbone dès maintenant

Pour atteindre nos objectifs à l'horizon 2030 et créer une base solide en vue d'une absence totale d'émissions d'ici 2050, nous réduisons dès aujourd'hui les émissions de carbone liées à nos produits, à nos opérations et à nos activités de transport.

Notre philosophie durable

Le développement durable est et a toujours été une valeur fondamentale chez Steelcase. Nous concevons et nous produisons des produits les plus qualitatifs et durables possibles. Ils sont faits pour durer, pour que la valeur des matériaux se maintienne le plus longtemps possible, ce qui nous permet de proposer l'une des extensions de garantie les plus longues du secteur. Nous sommes depuis longtemps attachés à la transparence, dont nous faisons preuve à travers les certifications de nos produits délivrées par des organismes indépendants ainsi que la communication de données relatives à la durabilité de nos produits.

Produits : développer des solutions à faible teneur en carbone

Si nous avons une longue expérience dans la conception de produits durables, l'urgence de la crise climatique exige toutefois une nouvelle approche audacieuse. Aussi, nous nous attachons à concevoir des produits durables tout au long de leur cycle de vie, depuis l'approvisionnement des matériaux jusqu'aux solutions en fin de vie. Cette démarche a donné naissance au programme de conception durable de Steelcase, qui guide nos efforts dans trois domaines d'impact interdépendants :

- Réduire notre empreinte carbone
- Inscrire le design dans l'économie circulaire
- Choisir et utiliser les matériaux de manière responsable

Ce travail commence par la conception de nos produits et de notre chaîne d'approvisionnement en matériaux. Ainsi, nous sélectionnons des matériaux sûrs pour les individus et la planète. Nous augmentons le contenu recyclé, choisissons des matériaux innovants à faible teneur en carbone et utilisons des produits et des composants plus légers, tout en identifiant les interdépendances de chaque décision. L'amélioration de notre gestion des données et de notre méthode de calcul pour évaluer le cycle de vie des produits nous permet par ailleurs de saisir avec précision l'impact de nos changements.

Nous réduisons l'impact des emballages en ayant recours à moins de matériaux grâce à des emballages en vrac, des emballages plats rabattables ou des options sans carton. Dans le même temps, nous choisissons des matériaux qui contiennent des matières recyclées et qui sont recyclables. Nous réduisons notre dépendance à l'égard des plastiques à usage unique et comptons utiliser 75 % de contenu recyclé dans les emballages des produits estampillés Steelcase d'ici 2030.

Opérations : améliorer l'efficacité énergétique

L'efficacité énergétique au sein de nos usines, centres de distribution, bureaux et autres locaux nous permet de progresser vers nos objectifs pour 2030. Notre approche :

- Fixe des objectifs de réduction spécifiques à chaque site et intégrés dans le système de Lean Management existant
- Donne aux responsables de la réduction des émissions de carbone de chaque site les moyens de défendre leur stratégie, de mettre en œuvre des projets et de rendre compte des progrès réalisés
- Encourage les projets axés sur l'efficacité énergétique et les énergies renouvelables en faisant passer de deux à quatre ans les délais de retour sur investissement pour les projets de réduction des émissions de carbone
- Applique un prix fictif en interne pour le carbone lors de l'évaluation des dépenses en capital dans le cadre de projets de réduction des émissions de carbone pour nos opérations dans le Michigan (représentant un peu plus de 50 % des émissions des scopes 1 et 2), tout en évaluant la mise en œuvre de prix fictifs régionaux dans d'autres zones géographiques où nous sommes présents
- Organise des audits énergétiques sur les sites qui émettent le plus de carbone afin d'identifier les axes d'amélioration à cet égard
- Met en place des équipements de sous-comptage pour surveiller et analyser la consommation d'énergie de manière détaillée et ainsi identifier des pistes d'amélioration quant à l'efficacité énergétique
- Tire parti de l'engagement des employés et des programmes de récompense interne, tels que notre « Carbon Award », qui salue les projets menés par des équipes internationales en vue de réduire nos émissions de carbone

Voir page suivante >

Leaders dans le domaine des énergies renouvelables

Steelcase s'est affirmée depuis longtemps comme leader parmi les entreprises ayant recours à des énergies renouvelables.

2008

Nous devenons le premier acheteur de crédits d'énergie renouvelable parrainant un parc éolien destiné à une exploitation commerciale.

2014

Nous commençons à investir dans les énergies renouvelables équivalant à 100 % de notre consommation totale d'électricité par an.

2016

Nous signons un contrat d'achat d'énergie éolienne virtuelle sur 12 ans, qui prévoit la production d'environ 88 millions de kilowattheures d'énergie propre chaque année.

> Voir page précédente

Réduire les déchets

Nos déchets de fabrication sont principalement constitués de matières premières, comme le bois et les métaux. Les emballages de nos fournisseurs représentent une autre partie importante de nos déchets. Notre approche :

- Identifie et applique à grande échelle les bonnes pratiques en vue d'améliorer la manière dont nous contrôlons et réduisons la quantité totale de déchets issus de nos matières précieuses et à forte teneur en carbone, tels que le bois et l'acier
- Incite nos fournisseurs à réduire leurs déchets d'emballage entrants (p. ex. en choisissant des solutions d'emballage recyclables ou consignées dans la mesure du possible)
- Simplifie les processus de fabrication afin de réduire les déchets grâce à l'optimisation de l'approvisionnement, de la planification ainsi que des options de coupe, de couleur et de calibrage
- Met en œuvre des initiatives stratégiques visant à améliorer l'efficacité des matériaux essentiels tels que le bois et l'acier dans nos processus de fabrication

Augmenter l'utilisation de l'énergie solaire sur site

Nous avons récemment installé des panneaux solaires sur nos sites de Rosenheim (Allemagne), de Pune (Inde) et de Stribro (République tchèque). Nous nous efforçons de maximiser l'impact de l'énergie solaire produite sur site au sein de nos sites les plus polluants. Dans l'ouest du Michigan, nos bureaux et nos sites de fabrication et de distribution produisent un peu plus de 50 % de nos émissions de carbone du scope 2. L'énergie solaire représente donc une excellente opportunité pour nous aider à progresser de manière significative en vue de notre objectif de 2030.

Transport : repenser la distribution et la livraison

L'approvisionnement en matériaux, la fabrication de produits et leur livraison nécessitent plusieurs étapes de transport essentielles. Avant la livraison finale chez un client, nos matériaux et produits sont acheminés des fournisseurs vers nos usines de fabrication et centres de distribution régionaux, le transport terrestre étant notre mode de transport le plus courant. Le transport par voie aérienne, maritime et ferroviaire est plus rare. Nous disposons d'une petite flotte de camions et travaillons essentiellement avec des transporteurs indépendants.

Nous cherchons à améliorer l'efficacité de nos flux de transport et de distribution tout en assurant la cohérence avec notre engagement de production sans gaspillage. Notre approche :

- Exploite nos données et analyses pour suivre la consommation de carburant et le chargement des camions afin de prendre des décisions éclairées en vue de réduire la consommation de carburant et les émissions de carbone
- Prévoit l'implantation des usines de fabrication et des centres de distribution régionaux au sein de pôles régionaux afin d'assurer l'accessibilité de nos produits aux clients du monde entier. La distribution gagne ainsi en efficacité puisque nous pouvons affréter des camions pleins vers chaque centre de distribution régional.
- Vise une conception des emballages conciliant la protection des produits et l'expérience client avec le développement durable grâce à des matériaux plus durables et en nombre réduit, mais aussi plus légers et plus compacts. Cela permet d'exploiter au maximum les capacités de chargement des camions et de réduire la consommation de carburant.
- Exploite les logiciels de planification des transports pour créer des itinéraires efficaces et éviter la marche au ralenti ou les détours inutiles
- Examine les livraisons programmées chaque trimestre afin d'optimiser l'utilisation de la charge des camions tout en respectant les délais de livraison
- Veille à ce que les critères de sélection des fournisseurs soient conformes aux normes et réglementations en matière d'émissions des véhicules et d'efficacité énergétique

Aller à la rencontre de nos clients

Nos rendez-vous client sont à l'origine de la plupart de nos voyages d'affaires. Aux États-Unis, nous avons toujours eu tendance à inviter nos clients à nous rencontrer sur notre site de Grand Rapids, dans le Michigan. Cependant, nous avons récemment développé des alternatives plus locales et régionales afin de rencontrer nos clients là où ils sont basés. Cela a conduit à la création d'un réseau d'espaces qui offrent une expérience unique à nos clients. Ainsi, nos rencontres se déroulent désormais au sein de nos WorkLife régionaux, de nos espaces pop-up, des showrooms de nos concessionnaires et même directement sur les sites de nos clients. Nous proposons également des visites virtuelles réalisables grâce au déploiement de l'équipement technologique nécessaire au sein de nos divers espaces. Cette nouvelle approche est plus accessible pour nos clients et réduit considérablement les émissions de carbone liées aux déplacements.

Transport : réduire les émissions de carbone liées aux déplacements professionnels

Nos principes tiennent compte de la nécessité, de la fréquence et du mode des déplacements professionnels afin de réduire notre impact sur l'environnement. Notre approche :

- Exploite les outils de gestion des émissions de carbone de notre plateforme de déplacement, qui permet une visibilité en temps réel des données relatives aux émissions de carbone au niveau de l'organisation et des équipes, affiche le bilan carbone des déplacements en avion et incite les voyageurs à envisager, dans la mesure du possible, des trajets en train à plus faibles émissions
- Inscrit dans notre politique et nos bonnes pratiques en matière de voyages et de dépenses une approche de sensibilisation des voyageurs et une prise en considération des émissions de carbone, au même titre que le coût et l'aspect pratique des solutions
- Exploite les technologies et les outils hybrides pour réduire les déplacements professionnels non essentiels
- Collabore avec des partenaires de voyage triés sur le volet (hôtels, agences de location de voitures et compagnies aériennes) pour rendre accessibles des options à faibles émissions de carbone
- Continue de favoriser une expérience client axée sur des sites régionaux plus proches nécessitant moins de déplacements

2 Réduire les émissions de carbone de demain

Nous travaillons actuellement sur de nombreux projets de réduction des émissions de carbone et recherchons d'autres opportunités pour jeter les bases de futures réductions, en particulier sur des aspects de notre chaîne de valeur où nous aurons besoin de l'engagement de nos partenaires.

Inciter nos fournisseurs à tendre vers le zéro émission nette

Les matériaux représentent la plus grande partie de notre empreinte carbone et nous continuons à travailler en étroite collaboration avec nos fournisseurs pour atteindre le niveau zéro. Depuis 2020, nous travaillons avec un groupe de fournisseurs pour qu'ils fixent leurs propres objectifs fondés sur la science d'ici fin 2025. Cela nous permettra d'avoir une base solide pour atteindre notre engagement en faveur du zéro émission nette.

Notre programme est axé sur la sensibilisation et l'assistance technique et consiste à :

- Organiser des événements virtuels, notamment des webinaires, des ateliers et des séances de questions-réponses dans toutes les régions où nous sommes présents, mais aussi créer une newsletter trimestrielle pour partager nos connaissances et guider nos fournisseurs quant à la comptabilisation de leurs émissions de carbone et à la définition d'objectifs fondés sur la science
- Collecter les données relatives aux émissions de carbone des scopes 1, 2 et 3 auprès de nos fournisseurs
- Mettre à jour le code de conduite des fournisseurs et tirer parti de notre fiche d'évaluation à leur égard pour les inciter à réaliser des objectifs basés sur la science

Au-delà de l'horizon 2025, nous prévoyons de définir un nouvel objectif pour favoriser et réaliser des réductions absolues des émissions de carbone de notre chaîne d'approvisionnement afin d'atteindre le zéro émission nette. Nous avons également l'intention de nous orienter non plus en fonction des facteurs d'émissions moyens mais sur la base de données spécifiques à nos fournisseurs afin de pouvoir mesurer avec précision l'impact de leurs réductions d'émissions.

Plaider en faveur de politiques visant le zéro émission nette

Un futur zéro émission nette n'est pas réalisable si les actions des entreprises ne sont pas soutenues par des politiques internationales visant à ne pas dépasser le seuil de 1,5 °C. Nous échangeons directement avec les décideurs politiques et faisons bouger les lignes par l'intermédiaire de groupes de lobbying et d'associations d'entreprises. Enfin, pour avancer, nous nous associons à d'autres organisations. Notre action consiste notamment à :

- Échanger avec les décideurs politiques et plaider en faveur d'un programme de politique climatique zéro émission nette fondé sur la science et conforme aux objectifs de l'Accord de Paris
- Travailler au sein de nos principales associations d'entreprises et d'autres organisations et initiatives de collaboration pour faire progresser la prise en compte de la science climatique
- Dresser un bilan et communiquer sur notre engagement et notre conformité chaque année par le biais de notre reporting auprès du Carbon Disclosure Project

3 Transformer notre activité

Notre engagement en faveur du zéro émission nette exige que nous transformions les principes fondamentaux de notre activité si nous souhaitons voir l'avènement d'un monde où le zéro émission nette sera la norme.



« Notre processus de conception de produits durables est transformateur. Nous examinons l'impact de chaque décision que nous prenons, ce qui stimule l'innovation. »

Allan Smith
Vice-président, président Amériques et Chief Product Officer

Développer des modèles d'entreprise pour une économie circulaire

Notre programme de conception durable préconise d'éliminer les déchets des produits en rendant ces derniers durables et en intégrant davantage de composants modulaires pour faciliter l'entretien, la réparation et le démontage en vue d'une réutilisation et d'un recyclage.

Services de fin de vie : Steelcase s'associe à un réseau de partenaires dédiés à la fin de vie des produits. Ces derniers sont des experts de la gestion des actifs à grande échelle. Ils sont spécialisés dans le détournement de la mise en décharge et en ont fait une priorité. Nos partenaires remettent en circuit du mobilier et toute sorte d'équipements à travers la revente, les dons ou le recyclage. Steelcase soutient les lois sur la responsabilité élargie des producteurs au niveau mondial en finançant et en soutenant les opérations de recyclage des déchets issus d'appareils électroniques, d'emballages et de batteries.

Reconditionnement : la priorité donnée à la durabilité et à la qualité des produits permet à nos produits d'être reconditionnés en vue de leur revente, ce qui contribue à détourner une plus grande partie de nos meubles des décharges et à réduire les besoins en matières premières. Nous gérons ou proposons plusieurs services de remise à neuf dans différentes régions. Cela permet de réduire le carbone incorporé en tirant davantage parti de la collecte et de la réutilisation des pièces, jetant ainsi les bases essentielles d'un futur zéro émission nette.



Programme de conception durable

En matière de conception, nous veillons à choisir des solutions sûres et saines pour les individus et ayant un impact minimal pour notre planète. Notre programme de conception durable repose sur de nouvelles lignes directrices et objectifs solides visant à réduire notre empreinte carbone, à inscrire notre design dans l'économie et à choisir et utiliser les matériaux de manière responsable.

Parallèlement à ce programme, nous avons mis au point des indicateurs et défini des objectifs dans le but d'améliorer notre capacité d'évaluation, de renforcer notre transparence et d'étendre la conception durable de nos produits à l'ensemble de notre organisation. Pour cela, nous sommes guidés par trois objectifs essentiels :

Réduire le carbone incorporé de notre portefeuille de produits

Être leader du secteur du mobilier de bureau en matière de transparence sur les produits chimiques et les matériaux

Être leader du secteur du mobilier de bureau au niveau mondial en matière de certifications de durabilité des produits vérifiées par des organismes indépendants

4 Aider chaque communauté à s'épanouir

Pour garantir des avantages économiques et sociaux au niveau mondial, un futur zéro émission nette doit trouver le juste équilibre entre les travailleurs, les communautés et toutes les autres parties prenantes.

Selon l'Organisation internationale du Travail, une transition juste signifie « verdir l'économie d'une manière aussi juste et inclusive que possible pour toutes les personnes concernées, en créant des opportunités de travail décent et en ne laissant personne de côté. » Nous nous engageons à planifier une transition juste et inclusive et à travailler en étroite collaboration avec toutes les parties prenantes afin d'éviter ou de minimiser les risques et d'offrir des opportunités de la manière la plus étendue possible.

Aujourd'hui, nous aidons les communautés à s'épanouir grâce au travail de notre Better Futures Community, qui s'associe à des organisations dans le monde entier et investit dans des programmes d'innovation sociale conçus pour assurer un accès équitable aux opportunités. Nous échangeons et travaillons avec des parties prenantes clés, notamment nos employés, nos clients, nos fournisseurs, les gouvernements et les communautés locales afin de comprendre les risques et les opportunités qui découlent de nos efforts et de donner la priorité à la justice tout au long de notre transition vers le zéro émission nette.



Steelcase Better Futures Community

En tant qu'organisation internationale, nous contribuons à remédier aux causes profondes des inégalités dans le monde à travers notre Better Futures Community, qui finance et développe des programmes sociaux novateurs visant à assurer un accès équitable aux opportunités. À cet égard, nous explorons de nouvelles approches audacieuses dans trois domaines conformes aux objectifs de développement durable des Nations unies et dans lesquels nous pouvons avoir le plus grand impact :

Équité — Réduire les inégalités entre les pays et en leur sein. Promouvoir et donner les moyens de concrétiser l'inclusion sociale, économique et politique de tous les individus, indépendamment de leur âge, genre, handicap, origines, appartenance ethnique, religion, statut économique ou de tout autre aspect.

Éducation — Assurer l'accès de tous à une éducation de qualité et promouvoir les possibilités d'apprentissage tout au long de la vie. Augmenter substantiellement le nombre de jeunes et d'adultes ayant des compétences recherchées, y compris des compétences techniques et professionnelles, pour assurer leur employabilité dans des conditions acceptables et favoriser l'esprit d'entreprise.

Environnement — Prendre des mesures d'urgence pour lutter contre le changement climatique et ses conséquences. Améliorer l'éducation, la sensibilisation ainsi que les capacités humaines et institutionnelles en matière de limitation de l'impact du changement climatique, d'adaptation et de prévention.

5 Respecter la nature

Le climat et la nature étant inextricablement liés, la préservation et la restauration des espaces naturels et de la biodiversité sont essentielles pour un futur zéro émission nette.

Les écosystèmes sains jouent un rôle important dans la régulation du changement climatique, car les écosystèmes terrestres et marins absorbent environ la moitié des émissions de carbone produites par les activités humaines. Les écosystèmes riches en biodiversité pourront piéger davantage de carbone, réguler les précipitations, atténuer les risques d'inondation et améliorer la qualité de l'air. Au-delà de ces avantages, la biodiversité a encore d'autres répercussions sur la santé et le bien-être des individus. Elle renforce notamment la résistance aux maladies, assure la sécurité des médicaments et des aliments, favorise les moyens de subsistance et offre toute une série de valeurs et de services culturels.

Pour avoir un impact positif, outre la réduction des émissions de carbone de nos produits, nos opérations et nos transports, nous améliorons l'efficacité de notre utilisation de l'eau, réduisons notre consommation d'eau à l'échelle mondiale et identifions des alternatives d'emballage pour réduire les déchets et abandonner progressivement les plastiques à usage unique. En 2023, nous avons réalisé des analyses du bilan hydrique de six de nos sites de production, dont certains se trouvent dans des régions du monde en manque d'eau. Nous menons des évaluations de l'impact environnemental chaque fois que nous construisons, transférons ou agrandissons nos sites, ce qui inclut à l'heure actuelle nos sites de Reynosa, au Mexique, de Stribro, en République tchèque, de Pune, en Inde, et de Dongguan, en Chine. Notre politique relative au bois durable définit la manière dont nous développons notre réseau de forêts gérées de manière durable, y compris celles certifiées par le Forest Stewardship Council (FSC) ou le Programme for the Endorsement of Forest Certification (PEFC).

La prochaine étape consistera à réaliser une évaluation environnementale afin de comprendre notre impact et nos dépendances vis-à-vis des espaces naturels tout au long de notre chaîne de valeur. Sur la base des résultats, nous pourrions établir la prochaine version de notre programme de transition et définir des objectifs spécifiques à l'environnement. Nous communiquerons ces données conformément aux bonnes pratiques à cet égard, notamment au Carbon Disclosure Project et au Task Force on Nature-related Financial Disclosures (groupe de travail international sur les déclarations financières liées à la nature).

Notre action pour un site plus écologique à Grand Rapids

Pendant de nombreuses années, un réseau de routes et de parkings reliait les bâtiments de notre site de Grand Rapids, dans le Michigan. En 2008, nous avons réaffecté plus d'un hectare à la création d'une fosse végétalisée qui :

- Capte près de 20 litres d'eaux pluviales par an, permettant ainsi de réduire les inondations, ralentir le ruissellement, prévenir l'érosion des sols et offrir une source d'irrigation
- Retire les débris et les éléments polluants de l'eau avant qu'elle ne retourne dans les nappes phréatiques ou les cours d'eau locaux
- Crée un habitat abritant une faune et une flore locales riches
- Crée de vrais liens entre les personnes et l'environnement en cultivant le sentiment d'appartenance et l'esprit de communauté



Nos possibilités ——— *Comment passer à l'action*

Comment passer à l'action

Nous vivons dans un monde nouveau qui aborde la complexité en considérant le champ des possibles. En tant que communauté internationale, nous façonnons notre avenir collectif. Si l'horizon 2050 semble lointain, la vitesse à laquelle nous changeons est par les mesures que nous prenons aujourd'hui. Le zéro émission nette va devenir un prérequis et seul un effort collectif nous permettra de nous y conformer.



« Faire face aux réalités du changement climatique peut sembler insurmontable, mais c'est aussi le champ des possibles qui s'ouvre à nous. Cela nous donne de l'espoir. »

Beth O'Shaughnessy

Vice-Présidente, Chief Administrative Officer, General Counsel, Secretary

Nous sommes arrivés à un moment de l'histoire où nous devons nous poser une question : comment œuvrer ensemble à un avenir résilient ?



Le pouvoir de l'action collective

Pour lutter contre le changement climatique, respecter la nature et aider les communautés à s'épanouir, une action collective s'avère nécessaire. La plupart de nos émissions de carbone échappent à notre contrôle direct. Si nous souhaitons atteindre le zéro émission nette, il est essentiel d'œuvrer pour un engagement, une collaboration et une communication transparente avec nos employés, nos fournisseurs, nos clients et nos pairs dans le monde entier.

Employés

Nous incitons nos employés à créer des bases solides qui accélèrent notre progression vers un futur zéro émission nette. Cette approche nous permet d'avoir une compréhension commune de notre engagement et de nos projets. Elle ouvre la voie à un apprentissage et une action en continu, établit des politiques et des pratiques pour l'ensemble de l'entreprise et offre de multiples façons de s'engager en tant qu'individus, en tant qu'équipes et en tant que communauté.

Fournisseurs

Dans notre démarche visant à réduire l'élément le plus important de notre empreinte carbone, à savoir les matériaux, nos fournisseurs seront l'un de nos plus grands alliés. Alors que nous les incitons déjà à se fixer des objectifs fondés sur la science d'ici 2025, notre engagement à travailler main dans la main va indéniablement prendre de l'ampleur.

Clients

Nous exploitons nos études de marché et travaillons en étroite collaboration avec nos clients pour comprendre et satisfaire leurs besoins en matière de développement durable. Pour cela, nous leur proposons diverses solutions, dont notre portefeuille de produits CarbonNeutral®, que nous développons sans cesse.

Nos pairs

En tant que leader de son secteur, Steelcase préside le comité de développement durable et occupe d'autres postes de direction au sein de l'association d'entreprises à but non lucratif des fabricants de mobilier de bureau (BIFMA). Nous soutenons également les efforts visant à mettre à jour la norme ANSI/BIFMA e3 Furniture Sustainability Standard et à normaliser l'engagement en faveur de la durabilité ainsi que la collecte de données de nos fournisseurs communs.

En tant que fabricant, nous échangeons avec notre réseau élargi de pairs pour découvrir et partager les bonnes pratiques, notamment en participant depuis 2011 au programme « Better Plants » du ministère américain de l'Énergie, qui vise à fixer des objectifs de réduction de la consommation d'énergie et d'eau et de la production de déchets.

Un futur zéro émission nette

Grâce à notre réflexion de long terme, nous identifions et définissons des moyens d'accélérer notre programme pour parvenir au zéro émission nette.

Engagement des fournisseurs

La collaboration étroite que nous entretenons aujourd'hui avec nos fournisseurs afin qu'ils fixent leurs propres objectifs de réduction des émissions de carbone constitue une base solide en vue d'accélérer notre impact collectif. À l'avenir, nous entendons développer des politiques d'approvisionnement durable, inscrire le développement durable dans les processus d'intégration de nouveaux fournisseurs et ajuster le nombre ou l'importance des sujets liés au développement durable dans notre fiche d'évaluation de nos fournisseurs. Nous prévoyons également d'évaluer les possibilités de collaboration avec des fournisseurs engagés à atteindre le zéro émission nette.

Électrification et substitution de combustible

Nous avons l'intention de réduire davantage les émissions de carbone issues de nos opérations en évaluant la possibilité de remplacer des équipements alimentés par des combustibles fossiles par des équipements électriques plus efficaces (alimentés par des énergies renouvelables sans émissions de carbone) et de passer à des carburants renouvelables tels que l'hydrogène propre et le gaz naturel renouvelable.

Locations respectueuses de l'environnement

La location de nos showrooms, entrepôts et centres de distribution permet de renforcer la collaboration avec les gestionnaires immobiliers en vue de réduire les émissions de carbone, d'améliorer l'efficacité énergétique et de partager les données relatives au développement durable.

Évaluation des sites

Nous prévoyons d'analyser l'impact de nos sites actuels et futurs sur les émissions de carbone, y compris les effets des réseaux d'approvisionnement et de distribution et de la composition du réseau électrique.

Véhicules électriques et zéro émission

Nous avons l'intention de plaider en faveur de mesures incitatives visant à promouvoir et à commercialiser des véhicules électriques et zéro émission pour les opérations de transport et de distribution régies par un contrat, ce qui permettra d'améliorer l'accessibilité et la rentabilité de tels véhicules. Ces technologies nous permettront de réduire nos émissions au fur et à mesure que nous renouvelons notre flotte.

Trajets quotidiens des employés

Nous prévoyons d'évaluer les pratiques en matière de déplacements domicile-travail de nos employés au niveau mondial et d'encourager des options qui permettent de réduire les émissions de carbone.

La transition vers un futur zéro émission nette est *un effort collectif*

Chez Steelcase, le bien-être des individus et de la planète est ancré dans notre identité depuis plus d'un siècle. Cependant, l'évolution du contexte mondial donne à notre engagement une nouvelle résonance, pose des exigences supérieures et donne un caractère d'urgence à notre cause. Notre philosophie guide notre prise de décision au sein de notre organisation et avec nos partenaires à travers le monde.

Ensemble, nous pouvons agir pour un monde meilleur.

Annexe

Gouvernance et responsabilité

Le caractère international et interdépendant d'un engagement en faveur du zéro émission nette nécessite que l'ensemble de notre organisation partage cette responsabilité. À travers notre première série d'objectifs fondés sur la science en 2020, nous avons mis en place une structure de gouvernance claire afin de les hiérarchiser. Cette structure permet une collaboration transversale plus étendue et plus approfondie en vue de réaliser notre programme de transition.

Surveillance

Le Nominating and Corporate Governance Committee du conseil d'administration de Steelcase supervise la stratégie et les politiques de notre entreprise concernant les questions environnementales, sociales et de gouvernance (ESG), qui englobent désormais ce programme de transition vers le zéro émission nette.

Stratégie

Notre présidente et CEO a la responsabilité finale du développement et de la mise en œuvre du programme de transition de Steelcase vers le zéro émission nette. Elle supervise le comité de surveillance des émissions de carbone, composé de cadres supérieurs issus de divers départements : opérations, finances, ventes, marketing, service juridique, développement durable, gestion des approvisionnements, pratiques ESG, gestion des risques d'entreprise et communication.

Coordination

L'équipe responsable des questions liées aux émissions de carbone comprend des personnes issues de divers départements : opérations, services, finances, marketing, pratiques ESG et gestion des risques d'entreprise. Cette équipe est chargée de définir une stratégie et de diriger la mise en œuvre du programme de transition vers le zéro émission nette.

Planification budgétaire

La planification budgétaire stratégique sera essentielle à la réalisation de ce programme. Nous continuons à rendre compte au CDP conformément aux recommandations du groupe de travail sur les informations financières liées au climat et nous nous préparons à nous conformer aux réglementations récemment publiées à cet égard.

Nous avons analysé en détail la planification budgétaire sur les trois années à venir, laquelle permettra de progresser vers nos objectifs pour 2030 et 2050. Ainsi, nous avons identifié des possibilités stratégiques de réduction des émissions de carbone au niveau de nos opérations et nous améliorons actuellement les applications logicielles dédiées à la gestion de nos données relatives à nos produits. Nous évaluerons la possibilité d'intégrer notre programme de transition et nos principales données financières à nos déclarations financières sur la base des bonnes pratiques.

Gestion des risques et des opportunités liés au climat

Ce programme de transition est guidé par une compréhension des risques et des opportunités liés au climat auxquels Steelcase est actuellement confrontée ou pourrait le devenir, y compris ceux liés aux conséquences matérielles du changement climatique et aux impacts d'une telle transition vers une économie à faible émission de carbone. Ce programme représente une stratégie de limitation significative et proactive consistant à réduire nos émissions de carbone conformément à la limite de la hausse des températures à 1,5 °C. Dans le même temps, la transition vers un avenir à faible teneur en carbone offre des opportunités, notamment une utilisation efficace des ressources et une réduction des coûts, le développement de nouveaux produits et services, l'accès à de nouveaux marchés et le renforcement de la résilience tout au long de la chaîne d'approvisionnement.

Processus de gestion des risques et des opportunités

Nous identifions, évaluons et apportons une réponse aux risques et opportunités liés au climat à travers un processus de gestion continu, transversal et étendu à toute notre entreprise. L'équipe chargée des questions liées aux émissions de carbone est principalement responsable de l'identification et de l'évaluation des risques et des opportunités liés au climat. Notre processus de gestion des risques en entreprise, plus vaste, permet également d'identifier, de hiérarchiser et de gérer les risques pour l'entreprise, y compris les risques liés au climat.

Nos stratégies actuelles de limitation des risques sont les suivantes :

- Respecter les réglementations actuelles et futures
- Appliquer un prix fictif du carbone pour inciter à la mise en œuvre de projets de réduction des émissions de carbone
- Investir dans des mesures de limitation et d'adaptation pour les risques matériels (p. ex., réparation des toitures, construction d'abris contre les tornades)
- Inciter nos fournisseurs à calculer et à communiquer leurs émissions de carbone, mais aussi à comprendre les risques climatiques

Nos opportunités actuelles sont les suivantes :

- Maximiser l'efficacité des ressources en termes d'utilisation des matériaux, mais aussi de consommation d'eau et d'énergie
- Exploiter les sources d'énergie à faibles émissions de carbone grâce aux nouvelles technologies, aux politiques incitatives et à la production sur site
- Développer ou étendre les produits et services à faibles émissions de carbone pour répondre à l'évolution des préférences des consommateurs et accéder à de nouveaux marchés
- Atteindre nos objectifs basés sur la science

Analyse des scénarios liés au changement climatique

L'analyse des scénarios liés au changement climatique est un moyen de comprendre comment les risques et les opportunités associés au climat peuvent évoluer en fonction de certaines conditions et conjectures (p. ex. scénarios sur la hausse des températures due aux politiques existantes par rapport à une transition accélérée ou retardée). Cette analyse permet d'identifier les implications stratégiques et de tester la faisabilité ainsi que la résilience d'un programme de transition. En 2021, nous avons réalisé une première analyse avancée de scénarios portant sur nos activités et notre chaîne d'approvisionnement en Amérique du Nord, où ont lieu actuellement la majorité de nos activités. Les hypothèses et résultats qui en découlent sont présentés dans notre reporting auprès du Carbon Disclosure Project. Cette première analyse a servi de base à l'élaboration du présent programme de transition. Nous évaluons actuellement la possibilité d'effectuer une analyse de scénarios plus approfondie à l'échelle de notre entreprise avant d'élaborer la prochaine version de ce programme.

Transparence et communication des données

Le présent programme de transition, son inventaire des gaz à effet de serre ainsi que ses objectifs fondés sur la science ont été préparés en se référant ou en se conformant aux cadres de référence suivants :

- Protocole des gaz à effet de serre
- Initiative Science Based Targets (SBTi)
- Groupe de travail sur les informations financières liées au climat
- Note technique du Carbon Disclosure Project sur les programmes de transition climatique
- Taskforce sur le programme de transition
- Glasgow Financial Alliance for Net Zero

Communication et reporting

Steelcase s'engage à rendre compte chaque année, de manière transparente, de ses engagements envers les individus et la planète et notamment de ses objectifs et progrès. L'ensemble de nos pratiques de communication et pratiques ESG, (CDP, GRI, SASB et TCFD) peuvent être consultées sur [steelcase.com](https://www.steelcase.com).

Comptabilisation des scopes 1, 2 et 3

Steelcase calcule et publie chaque année ses émissions de gaz à effet de serre par l'intermédiaire du Carbon Disclosure Project, et ce depuis 2011. Nous préparons notre inventaire des émissions de gaz à effet de serre conformément au GHG Protocol Corporate Standard (scope 2), au Guidance and Corporate Value Chain (scope 3) et à l'Accounting and Reporting Standard.

Steelcase a recours à une approche de contrôle financier pour définir les limites de son inventaire de GES. Conformément à cette approche, Steelcase comptabilise les émissions de gaz à effet de serre des sites où elle exerce un contrôle financier et où elle peut influencer les décisions ayant un impact sur les émissions de gaz à effet de serre. Il s'agit de tous les sites et de tous les véhicules appartenant à Steelcase et exploités par l'entreprise ainsi que des sites où Steelcase possède les principaux équipements générateurs d'émissions. Tous les gaz à effet de serre visés par le protocole de Kyoto sont inclus dans le champ d'application du rapport (CO₂, CH₄, N₂O, HFC, PFC, SF₆ et NF₃).

Vérification et assurance

Chaque année, Steelcase fait l'objet d'une vérification effectuée par un organisme indépendant au niveau de l'assurance limitée pour les catégories suivantes de son inventaire de GES, qui sont celles pour lesquelles l'entreprise a défini des objectifs fondés sur la science à court terme : scopes 1, 2 et 3 biens et services achetés, scope 3 activités liées aux combustibles et à l'énergie, scope 3 transport et distribution en amont, scope 3 déchets générés par les opérations et scope 3 voyages d'affaires.

Ces émissions vérifiées représentent 85 % de notre inventaire de GES de l'année de référence. À l'avenir, nous entendons évaluer et mettre en œuvre les bonnes pratiques et exigences en matière de vérification.

Déclarations prospectives

Il arrive que dans le cadre de déclarations écrites ou orales, l'entreprise évoque ses attentes concernant des événements ultérieurs ainsi que ses plans et ses objectifs relatifs à des opérations futures. Ces déclarations prospectives reflètent les perspectives, les intentions et les projections de l'entreprise s'agissant des tendances, des plans, des événements, des résultats ou des circonstances financières à venir, ou livrent d'autres informations concernant l'entreprise sur la base des postulats actuels de la direction, ainsi que des hypothèses de l'entreprise et des informations à sa disposition. Les déclarations prospectives comprennent généralement des mots tels que « croire », « anticiper », « estimer », « prévoir », « avoir l'intention », « pourrait », « peut-être », « possible », « potentiellement », « prédire », « projeter », « viser », ou d'autres mots et expressions de même nature. Aussi raisonnables soient-elles, ces déclarations prospectives se fondent sur un certain nombre d'hypothèses qui pourraient s'avérer inexactes. Les déclarations prospectives sont associées à des risques et des incertitudes susceptibles d'être à l'origine d'une divergence entre les projections de l'entreprise et les résultats réels en raison de facteurs comprenant, sans pour autant s'y limiter, les conditions de la concurrence et le contexte économique général, à l'échelle nationale et internationale ; les actes de terrorisme, la guerre, l'action du gouvernement, les catastrophes naturelles, les pandémies et les autres cas de force majeure ; les cyberattaques ; les évolutions du contexte juridique et réglementaire ; les fluctuations des prix des matières premières ; les fluctuations monétaires ; les évolutions des demandes des clients ; ainsi que les autres risques et aléas mentionnés dans le dernier rapport annuel de l'entreprise (formulaire 10-K et autres documents déposés auprès de la Securities and Exchange Commission). Steelcase n'est pas tenue d'actualiser, de modifier ou de clarifier ses déclarations prospectives, quels que soient les futurs événements prévus ou les nouvelles informations disponibles.

Parce que c'est en s'engageant dans une démarche d'optimisation que nous aidons d'autres entreprises à avancer.

<https://www.steelcase.com/eu-fr/planete-societe>



[instagram.com/steelcase](https://www.instagram.com/steelcase)



[linkedin.com/company/steelcase](https://www.linkedin.com/company/steelcase)



[youtube.com/@steelcase](https://www.youtube.com/@steelcase)



[facebook.com/steelcase](https://www.facebook.com/steelcase)



[x.com/steelcase](https://www.x.com/steelcase)